

# REYSAŞ GAYRİMENKUL YATIRIM ORTAKLIĞI ANONİM ŞİRKETİ

**"SERİ XI NO:29 SAYILI TEBLİĞE İSTİNADEN HAZIRLANMIŞ"**

**01.01.2011 – 31.03.2011 ARA DÖNEMİ**

**YÖNETİM KURULU FAALİYET RAPORU**



Sermaye Piyasası Kurulu'nun 06.02.2009 tarih ve B.02.1.SP.K.0.15-110 sayılı yazısında, gayrimenkul yatırım ortaklıklarının Seri:XI No:29 sayılı Tebliğ uyarınca hazırladıkları ve Kurula ve/veya Borsa'ya gönderdikleri dönemsel faaliyet raporlarının, Seri:VI, No:11 sayılı Tebliğ'in 42.maddesi hükmünde sayılan asgari unsurları içerecek şekilde düzenlenmesi halinde, üç aylık raporlarını Kurula iletmelerine gerek bulunmadığı belirtilmektedir. Bu kapsamda, Şirketimiz "Yönetim Kurulu Faaliyet Raporu'nun kapsamını "Üç Aylık Rapor"daki bilgileri de içerecek şekilde genişletmiş olup, 31.12.2010 döneminden başlamak üzere ayrı bir "Üç Aylık Rapor" düzenlenmemekte ve ilgili dönemlere ait gerekli tüm bilgileri içeren kapsamlı bir "Yönetim Kurulu Faaliyet Raporu" hazırlanarak finansal tablolarla birlikte kamuya açıklanmaktadır.

## **RAPORUN DÖNEMİ**

01.01.2011 – 31.03.2011

## **ŞİRKETİN ve BAĞLI ORTAKLIKLARIN ORGANİZASYONU VE FAALİYET KONUSU**

**Reysaş Gayrimenkul Yatırım Ortaklığı Anonim Şirketi**, Sermaye Piyasası Kurulu' nun gayrimenkul yatırım ortaklıklarına ilişkin düzenlemelerinde yazılı amaç ve konularda iştirak etmek ve esas olarak gayrimenkullere, gayrimenkullere dayalı sermaye piyasası araçlarına, gayrimenkul projelerine ve gayrimenkullere dayalı haklara yatırım yapmak üzere ve kayıtlı sermayeli olarak kurulmuş halka açık anonim ortaklıktır. Şirket Sermaye Piyasası Kurulu düzenlemeleri çerçevesinde portföyünden ayrı, kendi ihtiyacının gerektirdiği miktar ve değerde taşınır ve taşınmaz mal satın alabilir veya kiralayabilir. Şirket' in faaliyet kapsamı, faaliyet yasakları, yatırım faaliyetleri, yatırım yasakları, yönetim sınırlamaları, portföy sınırlamaları ve portföy çeşitlendirmesi ile mutlak hakların tesisi ve tapu işlemleri hususlarında Sermaye Piyasası Kurulu' nun düzenlemeleri ile ilgili mevzuata uyulur ve Şirket bu mevzuata uygun olarak her türlü faaliyeti yapabilir.

Şirket'in iştiraki **Arı Lojistik İnşaat San. ve Tic. A.Ş.**' nin faaliyet konusu, her türlü taşıt aracının iktisab edilmesi ve araçlar ile taşımacılık yapılması, iştirak konusu ile ilgili komisyonculuk, mümessillik, acentalık, bayilik ve distribütörlük yapmak, emtianın nakliyle depolama işlerini sağlamaktır.

## **ŞİRKETİN VE BAĞLI ORTAKLIKLARIN SERMAYE YAPISI**

<b>Reysaş Gayrimenkul Yatırım Ortaklığı Anonim Şirketi</b>	<b>GRUBU</b>	<b>TÜRÜ</b>	<b>PAY TUTARI (TL)</b>	<b>PAY ORANI (%)</b>
Reysaş Taşımacılık ve Lojistik Ticaret Anonim Şirketi	A	Nama	400.000	0,23
	B	Nama	104.099.992	61,24
Diğer	B	Nama	8	0,01
Halka Açık Kısım	B	Hamiline	65.500.000	38,52
<b>TOPLAM</b>			<b>170.000.000</b>	<b>170.000.000</b>

**SERİ XI NO: 29 SAYILI TEBLİĞE İSTİNADEN HAZIRLANMIŞ YÖNETİM KURULU FAALİYET RAPORU**

<b><u>Arı Lojistik İnşaat San. ve Tic. A.Ş.</u></b>	<b><u>31.03.2011</u></b>		<b><u>31.12.2010</u></b>	
<b><u>Ortaklar</u></b>	<b><u>Pay Tutarı</u></b>	<b><u>Pay Oranı (%)</u></b>	<b><u>Pay Tutarı</u></b>	<b><u>Pay Oranı (%)</u></b>
Reysaş Taşımacılık ve Lojistik T.A.Ş.	3.050.000	33,34%	4.575.000	50,00%
Reysaş GYO A.Ş.	1.525.000	16,66%	0	0
Enpa Gıda Trm Ür.İth.İhr.Paz.Tic.Lt.	2.196.000	24,00%	2.196.000	24,00%
BMS İnş.Dnş.Pet.ve Tur.İşl.Lt	2.196.000	24,00%	2.196.000	24,00%
Gürsel Engin	91.500	1,00%	91.500	1,00%
Bekir Kılıç	91.500	1,00%	91.500	1,00%
<b>Toplam</b>	<b>9.150.000</b>	<b>100</b>	<b>9.150.000</b>	<b>100</b>

## **YÖNETİM KURULU**

Durmuş Döven	Yönetim Kurulu Başkanı
Ali Ergin Şahin	Yönetim Kurulu Bşk.Yrd. – Genel Müdür
Afife Vardar	Yönetim Kurulu Üyesi
**Abdullah Levent Kesen	Yönetim Kurulu Bağımsız Üyesi
Kamil Uysal	Yönetim Kurulu Üyesi-Denetim Kom.
*Emel Oguray	Yönetim Kurulu Bađ.Üyesi-Denetim Kom.

\* 03 Ocak 2011 tarihinde istifa eden Bağımsız Yönetim Kurulu Üyesi Sayın Rasim Küçükkurt'un yerine Bağımsız Yönetim Kurulu Üyesi olarak Sayın Emel Oguray seçilmiştir.

\*\* 08 Nisan 2011 tarihinde istifa eden Bağımsız Yönetim Kurulu Üyesi Sayın Abdullah Levent Kesen' in yerine Bağımsız Yönetim Kurulu Üyesi olarak Sayın Bülent Dilek atanmıştır.

## **Yönetim Kurulu Üyeleri ile Denetim Kurulu Üyelerinin Yetkileri ve Görev Süresi**

Şirket, Yönetim Kurulu tarafından yönetilir ve dışarıya karşı temsil ve ilzam olunur. Yönetim Kurulu, Türk Ticaret Kanunu, Sermaye Piyasası Kanunu ve ilgili diğer mevzuatla ve genel kurulca kendisine verilen görevleri ifa eder.

Genel müdür, yönetim kurulu kararları doğrultusunda ve Türk Ticaret Kanunu, Sermaye Piyasası Kanunu, Sermaye Piyasası Kurulu tebliğleri ve ilgili diğer mevzuat hükümlerine göre Şirketi yönetmekle yükümlüdür.

Şirkette görev alacak denetçilerin Türk Ticaret Kanunu ve Sermaye Piyasası Mevzuatı'nda belirtilen şartlara haiz olması zorunludur. Genel Kurul, pay sahipleri arasından veya dışarıdan en fazla 3 yıl süre ile görev yapmak üzere en fazla 2 denetçi seçer.

## **ÜST YÖNETİMİN ADI - SOYADI VE MESLEKİ TECRÜBESİ**

<b>Adı ve Soyadı</b>	<b>Ünvanı</b>
DURMUŞ DÖVEN	YÖNETİM KURULU BAŞKANI
ALİ ERGİN ŞAHİN	YÖNETİM KURULU BŞK.YRD.- GENEL MÜDÜR
MEHMET YARDİBİ	MALİ İŞLER MÜDÜRÜ
FULYA ETKİN	KURUMSAL İLETİŞİM VE PAZARLAMA MÜDÜRÜ

Dönem sonu itibariyle Şirketimiz üst düzey yönetim kadrosu ve görevleri aşağıda gösterildiği gibidir:

### **Durmuş Döven**

#### **Yönetim Kurulu Başkanı**

Şirketin kurucu ortağı olan Durmuş Döven, 1989 yılında Reysaş' ı kurdu. Daha sonra inşaat, ithalat ve üretim alanlarında yatırımlar yaptı. Reysaş Taşımacılık ve Lojistik Ticaret A.Ş.' nin ve Reysaş GYO' nun halihazırda Yönetim Kurulu Başkanlığı'nı yürütmektedir. Eskişehir Anadolu Üniversitesi İşletme Bölümü mezunudur.

### **Ali Ergin Şahin**

#### **Yönetim Kurulu Başkan Yrd. - Genel Müdür**

Ankara Üniversitesi Siyasal Bilgiler Fakültesi Maliye bölümünden 1988 yılında lisans diploması almıştır. Halen Marmara Üniversitesi Mali Hukuk Ana Bilim dalında doktora çalışması devam etmektedir. Maliye Bakanlığı' nda hesap uzmanlığından sonra çeşitli aracı kurumlar ve halka açık şirketlerde yönetim kurulu üyesi ve Murahhas Aza olarak çalışmıştır.

### **Mehmet Yardibi**

#### **Mali İşler Müdürü**

Marmara Üniversitesi' nden lisans eğitimi, İstanbul Üniversitesi' nden lisansüstü İşletme eğitimi almış olup, Ereğli Demir ve Çelik Fabrikaları T.A.Ş.' de ve özel sektörde çeşitli kademelerde yöneticilik yapmıştır.

### **Fulya Etkin**

#### **Kurumsal İletişim ve Pazarlama Müdürü**

Hacettepe Üniversitesi Bilgisayar Bilimleri Mühendisliği bölümünden 1987 yılında lisans, 1990 yılında da yüksek lisans diplomasını almıştır. Marconi ve Ericsson' dan sonra Dünya Bankası projeleri, Dell Türkiye, Turkcell ve grup şirketlerinde üst düzey yönetici olarak çalışmıştır.

## **2011 YILI OCAK – MART DÖNEMİ FAALİYETLERİ**

**03 Ocak 2011** Şirketimiz Yönetim Kurulu' nun almış olduğu 28 Aralık 2010 tarih ve 62 sayılı Yönetim Kurulu Kararı doğrultusunda, Kocaeli Sanayi Bölgesi' nin depolama ihtiyacı da göz önüne alınarak, mevcut kapalı alan depoya ilave olarak kapalı ve açık depo yapmak üzere; Kocaeli (İzmit) İli, Kartepe ilçesinde D.100 ile E5 yolunda Exsa Export Sanayi Mamulleri Satış ve Araştırma A.Ş.' ne ( Sabancı Grubu) ait 4 parselden oluşan toplam 78.889,24 m<sup>2</sup> gayrimenkul, üzerinde 5.620 m<sup>2</sup> kapalı alan depo ile birlikte, KDV hariç 3.888.750 TL' ye satın alınmıştır. Satınalma bedeli Lotus Gayrimenkul Değerleme ve Danışmanlık A.Ş. tarafından 20 Ekim 2010 tarihli Değerleme Raporunda belirtilen KDV hariç 4.825.000 TL' lik rayiç bedeller çerçevesinde belirlenmiştir.

**03 Ocak 2011** tarihinde istifa eden Bağımsız Yönetim Kurulu Üyesi Sayın Rasim Küçük Kurt' un yerine 03 Ocak 2011 tarihinde Bağımsız Yönetim Kurulu Üyesi olarak Sayın Emel Oguray seçilmiştir.

**22.02.2011** tarihinde sermayemizin % 61,47' sine sahip olan Reysaş Taşımacılık ve Lojistik Ticaret A.Ş.' den, ortağı bulunduğu Arı Lojistik İnşaat Sanayi ve Ticaret Anonim Şirketi' ndeki hisselerinin % 33,34' üne tekabül eden kısmı 4.127.461,57 TL bedel ile satın alınmıştır.

**21 Mart 2011** Şirketimiz Reysaş Gayrimenkul Yatırım Ortaklığı A.Ş. İzmir, Samsun, Antalya ve Bursa illerinde toplam 38.000 m<sup>2</sup>, tamamı üst sınıf depo standartlarında olmak üzere dört adet genel konvansiyonel lojistik deposu inşa edecektir. Bu dört adet deponun arsa dahil toplam yatırım tutarının 15.300.000 USD olması planlanmaktadır. Bu depoların içlerinde soğuk hava bölümleri bulunan 24.840 m<sup>2</sup>' si CarrefourSA Carrefour Sabancı Ticaret Merkezi A.Ş.' ye, 13.160 m<sup>2</sup>' si ise şirketimizin başka müşterilerine kiraya verilecektir. CarrefourSA Carrefour Sabancı Ticaret Merkezi A.Ş.'ye verilen 24.840 m<sup>2</sup>' lik bölümden 5 yıllık kira sözleşmesi süresince yaklaşık 9.000.000 USD (KDV Dahil) kira geliri beklenmektedir. Diğer müşterilerimize kiraya verilecek olan 13.160 m<sup>2</sup>' lik bölümden ise 5 yıllık kira süresince yaklaşık 5.000.000 USD (KDV dahil) kira geliri olmak üzere 5 yıl sonundaki kira getirisinin 14.000.000 USD (KDV dahil) olması beklenmektedir. CarrefourSA Carrefour Sabancı Ticaret Merkezi A.Ş.'ye ile yapılan kira sözleşmesinde 5 yıllık kira süresine ilave olarak 5 yıllık daha kira opsiyonu bulunmaktadır.

**31 Mart 2011** tarihinde alınan yönetim kurulu kararı doğrultusunda Sakarya Arifiye Yukarıkirezce mevkiinde yer alan 2587 ada 47 parseldeki 56.019 m<sup>2</sup>' lik arsa Egelog Doğalgaz Akaryakıt Taşımacılık Depolama Turizm Ltd.Şti.' den 9.565.000 TL rayiç bedel ile satın alınmıştır.

*SERİ XI NO: 29 SAYILI TEBLİĞE İSTİNADEN HAZIRLANMIŞ YÖNETİM KURULU FAALİYET RAPORU*

## PORTFÖY BİLGİSİ

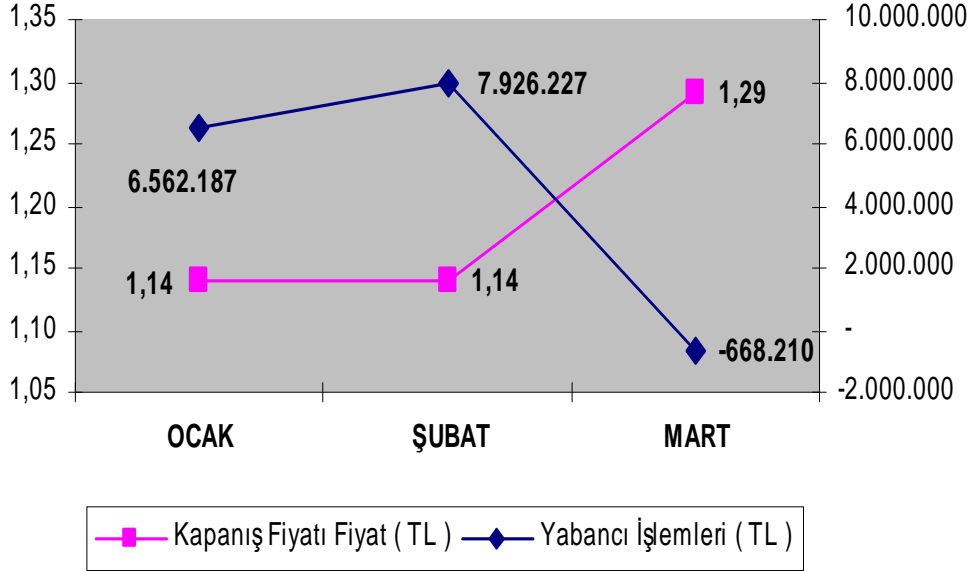
Lojistik Depoları	Fındık Depoları	Arsalar	Yatırımlar	İştirakler	PORTFÖY DEĞERİ
Samandıra	Düzce Merkez	Düzce Merkez 710	Orhanlı 2 Loj. Depo İnş.	Arı Lojistik İnş.San.Tic.A.Ş. ( % 16,66 )	
Hadımköy	Düzce Akçakoca	Düzce Merkez 711	Gebze 2088-2 Loj.Depo İnş.		
Orhanlı 1	Giresun Tirebolu	Gebze 2088-3			
Çayırova 1	GiresunBulancak	Gebze 2087-3			
Çayırova 2	Ordu Merkez	Gebze 2064-3			
Bursa Nilüfer	Ordu Ünye	Ankara Kazan			
Adana Sarıçam	Sakarya Arifiye	Pendik Kurna			
Adana Seyhan	Sakarya Karasu	Kartepe 884			
Ankara Kazan1	Samsun Terme	Kartepe 165-9			
Eskişehir	SamsunÇarşamba	Kartepe165/17			
	Trabzon Arşin	Kartepe 373-6			
		Sakarya 2587-47			
<b>174.816.000</b>	<b>47.566.000</b>	<b>38.148.050</b>	<b>22.690.000</b>	<b>4.127.642</b>	<b>287.347.692</b>

## FİNANSAL PERFORMANS

TL	31.03.2011	31.12.2010	31.12.2009
NET SATIŞLAR	4.338.543	11.926.324	0
TOPLAM VARLIKLAR	312.647.610	297.077.075	9.974.558
ÖZKAYNAKLAR	282.914.852	281.716.205	9.837.583
EBIT	700.197	2.450.166	(110.313)
EBITDA	3.169.870	8.904.401	(110.313)
<b>EBIT MARJİ</b>	<b>%16</b>	<b>%20,5</b>	<b>0</b>
<b>EBITDA MARJİ</b>	<b>%73</b>	<b>%74,6</b>	<b>0</b>
DÖNEM KARI	1.198.647	2.396.417	952.866

TEMEL RASYOLAR	31.03.2011	31.12.2010	31.12.2009
Net Karlılık	%27	%20,0	0
Cari Oran	3,8	9,8	81,6
Toplam Borçlar / Toplam Varlıklar	%9	%5	%1,37
Toplam Borç / Özkaynaklar	%10	%5,4	%1,39
Finansal Borçluluk	%89	%85	0

## HİSSE PERFORMANSI



## PARA VE SERMAYE PİYASASI ARAÇLARI

Şirketimizin gayrimenkul yatırımlarına yönlendirmediği nakit fonları para ve sermaye piyasası araçlarında değerlendirilmektedir. Portföyde yer alan para ve sermaye piyasası araçlarının toplam değeri 3.271.654 TL dir. 31.12.2010 tarihi itibariyle söz konusu yatırımlarımıza ilişkin detaylı bilgi aşağıdaki tabloda sunulmuştur.

	31 Mart 2011	31 Aralık 2010
<b>Kasa</b>	-	-
<b>Banka</b>		
TL mevduat-vadesiz	11.742	11.450
TL mevduat-vadeli	-	1.550.091
Yabancı para mevduat-vadesiz	6.209	1.111
Yabancı para mevduat-vadeli	3.253.703	16.102.718
<b>Toplam</b>	<b>3.271.654</b>	<b>17.665.420</b>

## **TEŞVİKLERDEN YARARLANMA DURUMU ve YATIRIMLAR**

Halihazırda kullanılmış ve kullanılacak teşvik bulunmamaktadır. Şirketin 2010 yılı faaliyet dönemi içerisinde yaptığı yatırımlara ilişkin ayrıntılı bilgi ise raporun "2011 Yılı Ocak – Mart Dönemi Faaliyetleri" başlığında özetlenmiştir.

## **FİNANSMAN KAYNAKLARI, RİSK YÖNETİM POLİTİKALARI VE İÇ KONTROL MEKANİZMASI**

Reysaş GYO' nun başlıca finansman kaynağını 170.000.000.-TL'lik ödenmiş sermayesi oluşturmaktadır.Dönem içerisinde gerçekleştirilen halka arz çalışmalarından elde edilen gelir ise yeni yatırım projeleri için önemli bir finansal kaynak olmuştur.

Özkaynaklara ek olarak Şirket, yatırımlarını finanse etmek amaçlı, uzun vadeli, düşük faizli kredi kullanım yolunu tercih etmiş ve 2010 yılı 4. çeyreği itibariyle Türkiye İş Bankası' ndan 14.000.000- USD limit dahilindeki kredinin 5.000.000- USD' si kullanılmıştır.

Şirketimiz faaliyetlerinin yasalara, esas sözleşmelere ve şirket içi prosedürlere uygun yapıp yapılmadığı, şirketimiz bünyesinde oluşturulan iç denetim müdürlüğü denetim elemanlarınca ve halen aktif olan denetim komitesince periyodik olarak denetlenmekte ve olası aksaklıklar ve eksiklikler raporlanmaktadır.

## **DÖNEM İÇİNDE YAPILAN SERMAYE ARTIŞI, ESAS SÖZLEŞME DEĞİŞİKLİKLERİ VE KAR DAĞITIMLARI**

Şirketimizin TTK hükümlerince hazırlanan mali tablolarında 2010 yılı dağıtılabilir net kar toplamının 3.824.966,47 TL ve SPK düzenlemelerine uygun hazırlanan mali tablolarda ise dağıtılabilir net kar rakamının ise 2.276.596,15 TL olduğu görülmüş olup, 2010 yılı için yüzde 50 nakit kar dağıtımı konusundaki önerinin 2010 yılı Olağan Genel Kurulu'nun tasviplerine sunulmasına karar verilmiştir.

Şirket, kar dağıtımı konusunda Türk Ticaret Kanunu ve Sermaye Piyasası Mevzuatında yer alan düzenlemelere uyar. Şirket'in genel masrafları ile muhtelif amortisman bedelleri gibi genel muhasebe ilkeleri uyarınca Şirketçe ödenmesi ve ayrılması zorunlu olan meblağlar ile Şirket tüzel kişiliği tarafından ödenmesi gereken zorunlu vergiler ve mali mükellefiyetler için ayrılan karşılıklar, hesap yılı sonunda tespit olunan gelirlerden indirildikten sonra geriye kalan ve yıllık bilânçoda görülen safi (net) kardan varsa geçmiş yıl zararlarının düşülmesinden sonra kalan miktar aşağıdaki sıra ve esaslar dâhilinde dağıtılır:

### **Birinci Tertip Kanuni Yedek Akçe**

a) Kalan'ın % 5'i, Türk Ticaret Kanunu'nun 466. maddesi uyarınca ödenmiş sermayenin %20'sini buluncaya kadar birinci tertip kanuni yedek akçe olarak ayrılır.



### **Birinci Temettü**

b) Kalandan, Sermaye Piyasası Kurulu'nca saptanan oran ve miktarda birinci temettü ayrılır.

### **İkinci Temettü**

c) Safi kardan (a) ve (b) bentlerinde yer alan hususlar düşüldükten sonra kalan kısmı Genel Kurul kısmen veya tamamen ikinci temettü pay olarak dağıtmaya, dönem sonu kar olarak bilânçoda bırakmaya, kanuni veya ihtiyari yedek akçelere ilave etmeye veya olağanüstü yedek akçe olarak ayırmaya yetkilidir.

### **İkinci Tertip Kanuni Yedek Akçe**

d) Türk Ticaret Kanunu'nun 466. maddesinin 2. fıkrası 3. bendi gereğince; pay sahipleri ile kara iştirak eden diğer kimselere dağıtılması kararlaştırılmış olan kısımdan çıkarılmış sermayenin %5'i oranında kar payı düşüldükten sonra bulunan tutarın onda biri ikinci tertip kanuni yedek akçe olarak ayrılır.

e) Yasa hükmü ile ayrılması gereken yedek akçeler ile bu ana sözleşmede pay sahipleri için belirlenen birinci temettü ayrılmadıkça, başka yedek akçe ayrılmasına, ertesi yıla kâr aktarılmasına ve Yönetim Kurulu üyeleri ile memur, müstahdem ve işçilere kârdan pay dağıtılmasına karar verilemeyeceği gibi, belirlenen birinci temettü ödenmedikçe bu kişilere kardan pay dağıtılamaz.

f) Sermaye Piyasası Kanunu'nun 15. maddesindeki düzenlemeler çerçevesinde ortaklara temettü avansı dağıtılabilir.

### **YIL İÇİNDE YAPILAN BAĞIŞLAR HAKKINDA BİLGİLER**

Yoktur.

### **YAPILAN ARAŞTIRMA VE GELİŞTİRME FAALİYETLERİ**

Yoktur

### **PERSONEL VE İŞÇİ HAREKETLERİ VE ÇALIŞANLARA SAĞLANAN HAKLAR**

31.03.2011 tarihinde Ali Ergin Şahin Genel Müdür, Mehmet Yardibi Mali İşler Müdürü, Fulya Etkin Kurumsal İletişim ve Pazarlama Müdürü, Mehmet Alper Alptekin Portföy Yöneticisi, Serpil Mutlu Yatırımcı İlişkileri Uzmanı olarak şirketimizde görev yapmışlardır.

---

## **FAALİYET DÖNEMİNİN KAPANMASINDAN SONRA GERÇEKLEŞEN OLAYLAR**

**05 Nisan 2011** tarihinde istifa eden Bağımsız Yönetim Kurulu Üyesi Sayın Abdullah Levent Kesen' in yerine 05 Nisan 2011 tarihli 72 sayılı Yönetim Kurulu Kararı uyarınca Bağımsız Yönetim Kurulu Üyesi olarak Sayın Bülent Dilek seçilmiştir.

**08 Nisan 2011** Şirketimizin halihazırda diğer depolarının da mevcut olduğu Kocaeli İli Çayırova İlçesi mevkiinde yer alan 2086 Ada 2 komşu Parsel 6.097 m<sup>2</sup> yüzölçümündeki arsa Şirketimiz tarafından 1.505.000 TL bedelle satın alınmıştır. Söz konusu gayrimenkulün mevcut bölgede Şirketimize ait depolar arasında yer almasından dolayı gayrimenkule uygun alıcının çıkmaması alış maliyetinde mevcut ekspertiz değerinden daha ucuz bir değere imkan vermiştir. İlgili gayrimenkul üzerine yaklaşık 8.000 m<sup>2</sup> büyüklüğünde depo inşası planlanmaktadır.

**13 Nisan 2011** Şirketimizin TTK hükümlerince hazırlanan mali tablolarında 2010 yılı dağıtılabilir net kar toplamının 3.824.966,47 TL ve SPK düzenlemelerine uygun hazırlanan mali tablolarda ise dağıtılabilir net kar rakamının ise 2.276.596,15 TL olduğu görülmüş olup, 2010 yılı için yüzde 50 nakit kar dağıtımı konusundaki önerinin 2010 yılı Olağan Genel Kurulu'nun tasviplerine sunulmasına karar verilmiştir.

**15 Nisan 2011** Şirketimize ait olan Eskişehir ili Odunpazarı İlçesi Organize Sanayi Bölgesi 21. Cadde İ25A-24C-4D Pafta 112 Ada 9 Nolu parseldeki 16.713,25 m<sup>2</sup> lik gayrimenkul, 15.04.2011 tarihinden itibaren Standart Gayrimenkul Değerleme Uygulamaları A.Ş.' nin tespit ettiği aylık 15.700 TL + KDV rayiç bedelle Reysaş Taşımacılık ve Lojistik Ticaret A.Ş. ye kiraya verilmiştir.

**28 Nisan 2011** Şirketimizin 2010 yılı Olağan Genel Kurul Toplantısı Şirket merkezinde gerçekleştirilmiş olup, toplantı tutanağı ve alınan kararlar [www.kap.gov.tr](http://www.kap.gov.tr) adresinde ve [www.reysasgyo.com.tr](http://www.reysasgyo.com.tr) internet sitemizde ortaklarımızın bilgilerine sunulmuştur. Toplantı sonucuna göre 13 Nisan 2011 tarihinde kamuoyuna duyurulan ve Şirketin VUK' a göre hazırlanmış 2010 yılı mali tablolarında ve UFRS' ye göre hazırlanan mali tablolarda oluşan dönem karının dağıtımı hususunda Yönetim Kurulu' nun almış olduğu kararı görüşülerek dağıtılabilir net dönem karından ortaklara beher hisseleri başına % 50 nakit temettü dağıtılması, dağıtımın 31.12.2011 tarihine kadar yapılması için Yönetim Kuruluna tam yetki verilmesi Genel Kurul tarafından oybirliği ile kabul edilmiştir.